

## PET-CT検査の原理

がん細胞は正常な細胞と比べて活動するためにより多くのブドウ糖を必要とします。PET-CT検査ではこの性質を利用して、ブドウ糖と同じ働きをする放射性医薬品( $^{18}\text{F}$ -FDG)を注射し、薬剤の集まった場所を画像化することでがん細胞の位置や大きさ、進行の度合いを調べることができます。

### 正常細胞



ブドウ糖は  
少しくらいで十分！

糖

### がん細胞



ブドウ糖を  
いっぱい  
寄せ！



## 検査を受けるにあたり

以下の項目に該当する方は検査を受けられない場合がありますので事前に主治医にご相談ください

- ペースメーカー、植え込み型除細動器(ICD)を装着されている方
- 妊娠中または妊娠している可能性のある方、授乳中の方

### 注意事項

- 検査前日と検査当日は激しい運動(ジョギング、水泳、サイクリング、筋トレなど)を控えてください。
- 糖尿病の方、服用中の薬がある方、閉所恐怖症の方は事前にスタッフに申し出てください。
- 検査終了日は乳幼児や妊婦との接触はできるだけ避けてください。

### 予約・キャンセルについて

- 事前の予約が必要となります。
- 検査当日にキャンセルをされた場合、キャンセル料が発生する場合があります。
- 検査をキャンセルされる際は、**前日(休診日の場合はその前の診療日)の16:00まで**にご連絡下さい。

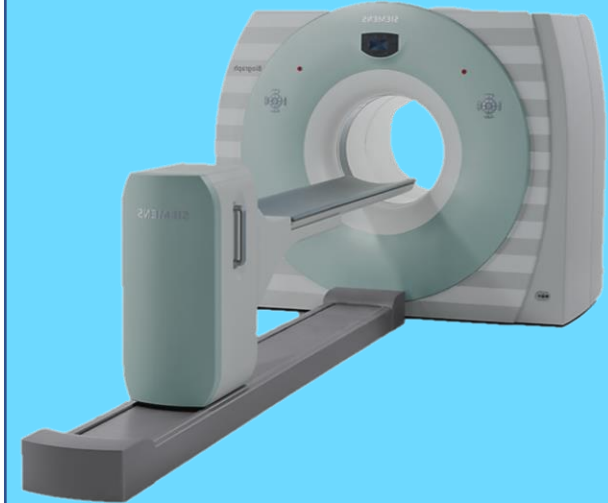
お問い合わせはこちらまでお願いいたします。

成田記念病院 放射線部

☎0532-31-2167(代表)

## PET-CT検査

不安や分からないことなどがありましたらお気軽に担当スタッフにお声がけください。



成田記念病院  
放射線部

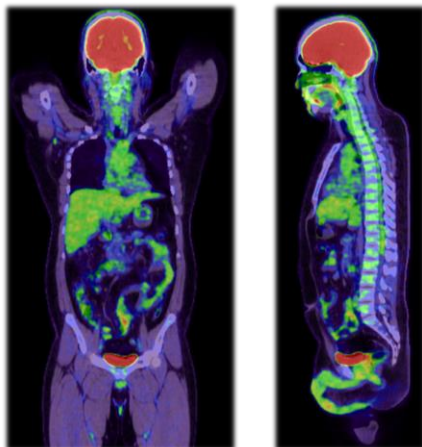




## PET-CT検査とは？

PET (Positron Emission Tomography: 陽電子断層撮影法) と CT (Computed Tomography: コンピュータ断層撮影法) が一体型となった装置で検査を行います。1回の検査でほぼ全身を調べることが可能で、PET画像、CT画像の2つを組み合わせたPET-CT画像を得ることができます。

PET-CT画像



# 検査手順

0

## 絶食

検査の4時間前\*から食事や糖分を含む飲み物の摂取は中止してください。(\*絶食時間は検査内容により異なる場合があります。)

1

## 本人確認

お名前と生年月日をお伺いします。

2

## 注射

放射性医薬品 ( $^{18}\text{F}$ -FDG) を静脈に注射します。

3

## 安静

薬剤が全身に行きわたるまで、待機室にて約1時間安静にします。

4

## 撮影①

排尿後、PET-CT装置で約20分撮影します。

5

## 安静

撮影後、待機室にて約30分安静にします。

6

## 撮影②

排尿後、PET-CT装置で約20分撮影します。

7

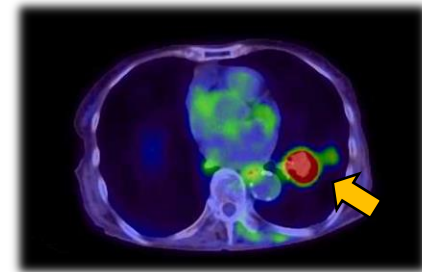
## 検査終了

- ☆ 所要時間は通常約2時間です。
- ☆ 検査の際にはお水をお渡ししますので水分補給をお願いします。診断能力の向上と体内被ばくの軽減に繋がります。



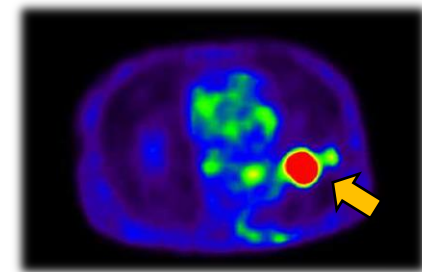
## PET-CT画像の特徴！

PET-CT画像



がんの活動状態(良性、悪性、再発など)が分かるPET画像とがんの位置や形状が分かるCT画像を組み合わせた画像で、単体の画像と比べて診断能が向上します。

PET画像



CT画像

